

ZHONGGUO SHANSHUI HUAFU JI CHU

中国山水画法基础



青浦区教育局

青浦区社区学院

青浦区徐泾镇社区学校

青浦区社区教育系列教材编审人员名单

编委会

主任：顾峰

副主任：庄惠元 陈阳 徐洪生

编委会办公室

主任：徐洪生

副主任：伍志文 黄涛

成员：史敏 周颖超 冯希 闵志文 郁坤

《中国山水画法基础》

主编：邱克荣

参编人员：吴强 庄鸣华 汪骏 韩姗姗 何建红

序

青浦区自2007年被命名为“全国社区教育实验区”以来，充分发挥区内资源优势，致力于打造具有“时代特征、农村特点、青浦特色”的社区教育发展模式。一直以来，我区高度重视课程与资源建设工作，已有《现代蔬菜园艺》、《丝网版画》等被评为“全国社区教育特色课程”，《香丝瓜的高产栽培模式研究》等农民实用技术系列教材、《青浦区万户家庭网上行》、《中国画（山水画、花卉）技法》等教材荣获“上海市社区教育教学资源征集评比活动”各类奖项。

为进一步提升社区教育发展内涵，满足市民多样化的学习需求，我区坚持“挖掘、整合、利用、开发”并举的方针，积极探索区、镇两级社区教育课程建设的长效机制，全面推进社区教育区本课程建设工作。通过目录引导与自行申报相结合的方式，把凸显青浦特色、社区居民喜闻乐见、在全区范围内具有普遍适用意义的课程作为区本课程加以建设，实现资源的有效整合，内容及载体形式的进一步丰富。近日，由区社区学院组编、各街镇社区学校编著的一批社区教育区本课程问世。课程内容本着科学性、实用性、通俗性的基本原则，以学习者的实际需求为根本出发点，贴近时代，贴近社区，充分体现了课程的实用价值和青浦特色。

为保证课程建设的标准化和科学化，特成立了《青浦区社区教育系列教材》编委会与编委会办公室。由编委办制订了《2010年青浦区社区教育区本课程建设工作实施办法》，对课程建设的组织机构、工作职责、著作权保护和日程安排作了明确要求；制订了《青浦区社区教育课

程建设标准》，对课程性质及课程目标、内容、实施、评价等基本要素作了明确规定。

在编委会的有力支持下，在编委会办公室成员的努力和各街镇社区学校的广泛参与下，《2010年青浦区社区教育系列教材》终于和大家见面了，我们相信区本课程问世和推广，将对弘扬传承青浦特色文化、普及科学生活常识、提升青浦市民素养、促进社区教育内涵发展发挥积极的作用！

青浦区教育局

青浦区社区学院

二〇一〇年十二月

目 录

前 言

第一章 浅识历代山水名家·····	(1)
第二章 绘画的工具·····	(4)
第三章 国画基本技法·····	(5)
第一节 笔法·····	(5)
第二节 墨法·····	(8)
第三节 用色·····	(9)
第四章 石的基本法·····	(11)
第一节 石分三面法·····	(11)
第二节 画石七步法·····	(12)
第三节 石皴法·····	(12)
第四节 聚石法·····	(16)
第五节 山型画法·····	(17)
第五章 树木基本画法·····	(24)
第一节 树杆、树枝法·····	(25)
第二节 树杆穿插法·····	(27)
第三节 露根法·····	(28)
第四节 树叶法·····	(30)
第五节 松树、柏树、柳树画法·····	(31)
第六节 小树及远树画法·····	(34)
第六章 布景技法·····	(35)

第七章 作品欣赏·····	(39)
第一节 山水画欣赏·····	(39)
第二节 作品欣赏·····	(42)
《中国山水画法基础》课程教学实施方案·····	(53)

前 言

中国画具有悠久的历史，深受人们的喜爱，山水画是中国画的一个重要分支。徐泾镇近年来每年举办书画培训班，丰富了社区居民的业余生活。在办班过程中，由于广大学员的要求，为便于学员学习，提高绘画水平，我们特邀邱克荣先生编写了这本《中国山水画法基础》。

本书定位于供初学者使用，书中对中国山水画的历史沿革作了概述，在简要介绍了山水画如何使用笔法、墨法、用色后，用大量篇幅具体描述石、树的基本画法，采用图例的方法，分步骤详尽介绍了各种画法，生动形象，通俗易懂。最后附录多幅作品，供学员鉴赏。

本书在编写过程中，采纳了庄鸣华先生在文字组织与修饰，体例编排等方面的许多建议，另外，得到了吴强、汪骏、韩姗姗、何建红等老师的大力支持，在此一并表示感谢。

限于水平，书中的不足和不当之处，还望读者指正。

徐泾镇社区学校

二〇一〇年十二月

第一章 浅识历代山水名家

中华民族的文化，犹如一条川流不息的长江，源远流长，国画就是汇入长江的一条溪流。所谓国画，即是用墨、颜料及中国特有的毛笔在宣纸宣绢上的绘画，她是东方艺术的主要形式。国画在漫长的发展进程中，逐渐形成了有别于其他国家和地区的鲜明民族特点，国画分为山水、人物、花卉、走兽四大类，中国的山水画经过近两千年漫长的岁月，逐步成熟，流传至今。历代一大批画家深入自然、溶入自然，悉心观察自然，不断耕耘，怀着对生活的热爱，对美的审视，创造了中华民族独特的绘画艺术，屹立于世界艺术之林。

本章就山水画的发展作简要介绍。

山水画在魏晋时期处于萌芽状态，至唐始在贵族堂壁中占有一席之地，开始在社会上引起广泛的重视。现存故宫博物院隋展子虔的《游春图》是存世最早的一幅山水画。真正将山水画推上高度的是盛唐时期，这一时期涌现出一批大画家，李思训、李昭道父子的青绿山水画，吴道子、王维的水墨山水画，为山水画发展做出了重大的贡献，对五代两宋的青绿、水墨山水画的流传与发展有着深刻的影响。

五代是中国山水画发展的重要时期，一些画家深入大自然，深刻观察大自然，由荆浩、关仝为代表创立雄伟峻岭的北派山水，由董源、巨然（宋）为代表创立的绚丽多姿的南派山水，大大改变了唐代的山水画风。特别是董、巨水墨点染更具诗情意趣，在山水画中具有重要地位。

北宋时期，山水画在五代的基础上继续发展，着重于表现浑厚、开阔的山川景象。北宋前期的李成、范宽最为杰出，和五代的关仝等列为

最有影响“三家山水”大家，成为山水画家的典范。李成的山水画以气象萧疏、烟林清旷、墨清精微，自成一格，范宽则以峰峦深厚、气势雄壮，与山传神。

五代后出现小景山水。北宋一些画家创作富有抒情诗意小景山水，抒发内在的情怀，流传至今，米芾常用水墨淋漓的大混点、小混点表现江南烟雨，被称为“米家山水”。南宋在继承北宋的画风上，有了新的突破，代表这一时期被称为南宋“四家”的是李唐、刘松年、马远、夏圭。马远、夏圭在继承前人的同时，进一步挖掘山水中的诗意与感人力，着意形象的加工提炼，注重裁剪，作品简洁完整，具有强力的感染力。

元代涌现出大批文人士大夫画家，黄公望、吴镇、倪瓒、王蒙号称元“四家”，他们强调文人士大夫的趣味，重视笔墨，讲究风格，并用诗文加题跋以阐述画的意境，表达画家的情感。

明代出现一批宫廷画家，深受皇帝与贵族们的欣赏和重视。浙江的戴进，继承了马、夏的衣钵，吸收了董源、巨然、李成、范宽的精神，自成一格。吴门画派又称明“四家”的是沈周、文徵明、唐寅、仇英，他们的作品反映对大自然的真切感受，想象力丰富。董其昌集诸家之长，将绘画中笔墨的审美提到极高的地位，蓝瑛技艺精湛，画风严谨，有自家的面目。

清代画坛主流乃以文人画为主。清初以“四王”王时敏、王鉴、王原祁、王翬为主要代表，被诮为画苑正统。吴历、恽寿平也以山水画著名，与“四王”合称初清六家。清中、晚又涌现出“八大山人”，他们对当时社会现状不满，对文人画极抵触，故画常不拘章法，以绘画挥发内心不平与情感，他们的画对后人也产生了一定的影响。

我们的祖先认识到在浩瀚的宇宙中蕴含着无限的奥妙，认为一切皆隐藏于山水中，他们的画为我们积累了宝贵的经验，留下了丰厚的财

富。在近代中华民族涌现出很多山水画大师及著名画家，像张大千、齐白石、宾虹、徐悲鸿、陆元鼎等。特别是张大千大师堪称山水画坛泰斗，徐悲鸿赞“五百年来第一人”，美国世界美术协会公推“当代第一大画家”，一生创作了几千幅画，他继承传统，独创自己的画风，他的泼墨、泼彩山水更是古今传奇，一气呵成，气势磅礴，达到至高的境界，他的画打破了一千多年的绘画风格，享誉世界艺坛。

我们今天学画，是为培养自身的情操，修身养心，丰富精神生活，提高自身素质。在绘画之前，初步了解各时代的一些画家及绘画风格，初知山水画演变过程，对学画不无裨益。

课后练习：

- 1、山水画萌芽于什么时期？现存最早的山水画是什么？作者是谁？
- 2、小景山水出现于哪个朝代？
- 3、吴门画派代表人物有哪些？他们的作品有哪些特点？

第二章 国画的工具

一、毛笔

无论是书法还是画画均离不开毛笔，所以毛笔在文房四宝中居首。毛笔有粗、细，精瘦、饱满之分，有长锋、短锋，硬锋、软锋之别，选一枝得心应手的毛笔至关重要。

硬锋笔：狼毫、紫毫等。

软锋笔：羊毫。

兼毫笔：兼毫笔亦称白云，由狼毫与羊毫合制，比硬锋软，比软锋硬，属中性笔。

二、墨

一般常用墨有油烟墨、松烟墨，油烟墨宜用于山水画。墨越黑，且发紫光为好，成灰色的是劣质墨。作画尽可能少用墨汁。

三、宣纸

宣纸有安徽宣、东北高丽宣、夹江宣、皮纸等，宣纸分生宣、熟宣，一般用生宣，熟宣用于工笔画。

四、砚

砚有许多品种。端砚、歙砚为上品，但价格较贵，初学者可选质地细腻，易于发墨，不易吸收水的常用砚。用好后应及时洗涤，保持砚池清洁。

课后练习：

- 1、体会羊毫、狼毫、兼毫三种笔的不同特点。
- 2、正确区分生宣、熟宣，体会两种宣纸的不同。

第三章 国画基本技法

中华民族有着悠久的文化底蕴，出现过大批的杰出绘画人才，他们以独特的东方艺术，享有崇高的地位和声誉。要学好画，离不开娴熟乃至独特的技法，技法和技巧是基础，是基本功，基础打好了，就能练出令人羡慕能书善画的本领。同时还应多读书，多练字，全面提高自己的文化素养。

第一节 笔法

笔法是用笔的方法，根据绘画的需要，有时用侧锋，有时用中锋、逆锋，或侧逆锋等，笔法是随画面的需要而变化。用笔的基本要求是指、腕的安排。笔在行动起来不是从头到尾用一个劲，也不都是直行，所以用笔要能主动让笔锋随时下按，而不可随时上提。指、腕、臂虽是三部分，开动有先后，但行动起来是一个统一的整体，必须步调一致，紧密地互相配合，才能发挥最佳的作用。因此要掌握各种笔法，运用自如，方能达到理想的效果。

一、正用笔

笔头在纸上正中垂直，下笔后，笔锋散铺，平均分布在笔画中间，行笔当中能保持这个样，不能放任笔锋裹成一团，偏于一边，这是正用笔的特点，也就是上面所说的中锋，或叫正锋。（见图3-1-1）

二、侧用笔

略倾斜而出笔，称侧用笔，或侧锋。用于画比较粗宽的笔画，感觉钝重，笔画中间能有明显的虚实多变的飞白。笔画有一边整齐，一边较

三、逆用笔

正、侧的行笔方向，一般横画由左向右，竖画由上而下。而逆锋行笔正与之相反，因笔锋在逆向推行中，遇到阻力应手散开，就自然在笔画中形成飞白的效果，但需掌握笔的按劲轻重，推进的快慢，在练习中慢慢地体会。（见图3-1-3）

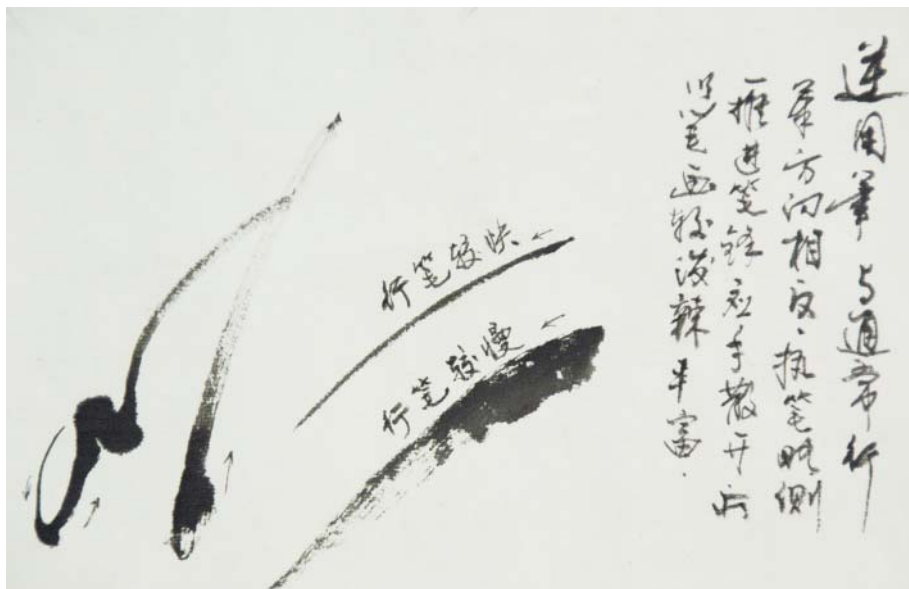


图3-1-3

四、拖笔

拖笔是顺着笔锋来用它的侧面，以一般行笔的方向为例，画横线笔尖朝左，画竖线笔尖向上，拿笔稍提，指和腕略放松，拖拉往前行笔。以便画较长的线条，有利于表现出轻快流畅的特性。（见图3-1-4）

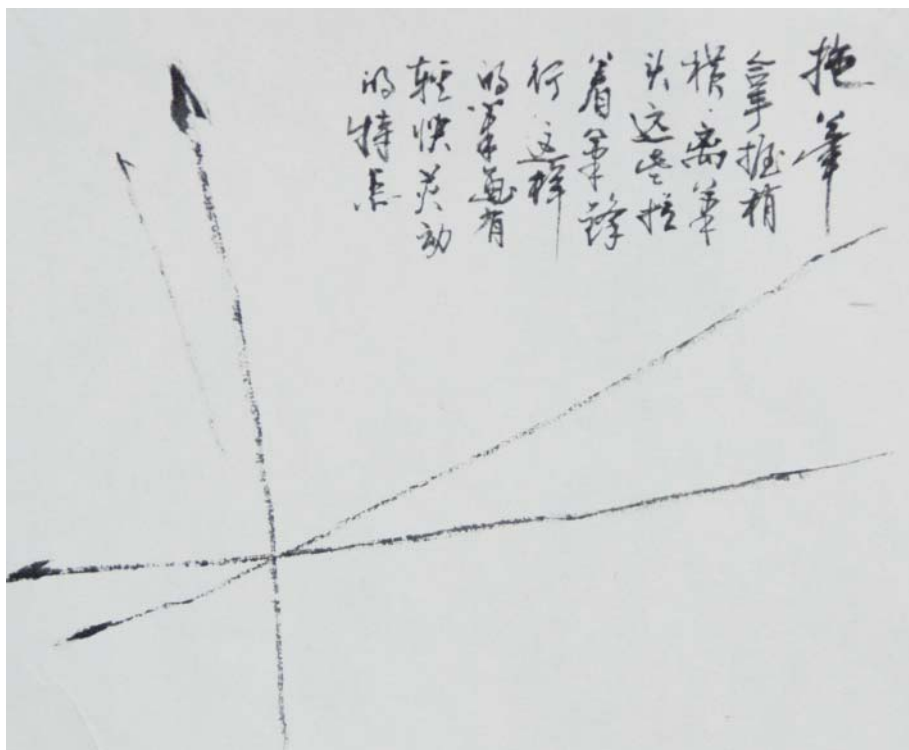


图3-1-4

第二节 墨法

墨可分为浓、淡、干、湿四类，是互相对应又互相依赖，同时又必须结合起来运用，才能发挥其作用。

墨的浓、淡、干、湿是通过水调成，也就是由水的含量所决定，墨越稠越浓就愈黑，墨调水愈多就愈淡，笔头含水量愈少就愈干，含水愈多就愈湿。古云：墨分五色，从焦墨至淡墨就是由笔含水量来决定。

墨的用法一般可分为泼墨、积墨、破墨三种：

一、泼墨

泼墨就好像把墨泼在纸上的样子，意味着湿淋淋的，墨向四面漫散，墨达到自然浑融的效果。首先是笔蘸墨的方法，把含有清水的笔，

调入一些淡墨，再在笔尖上蘸一些浓墨，接着画上去，动作敏捷，细心，使画面出现浓、淡、干、湿交叉的层次变化，又有自然浑融的效果。泼墨需注意，泼墨利用湮晕必须掌握墨色灵活鲜明，如糊涂一片，分不清体积明暗，墨色零乱，就失去了泼墨的意义。

二、积墨

把墨一层层的加上去，具有层积而厚的艺术效果。

- 1、第一层墨主要抓物体整体结构给下层积墨留有余地。
- 2、无论先淡后浓或先浓后淡，并不是一层比一层浓或一层比一层淡，可交叉进行。
- 3、积墨不可性急，不可一下平均加至所需的浓度而是每层重点往上加。
- 4、积墨虽是分层向上加厚，但不是越多越好，根据画面整个物体结构安排浓淡来掌握墨的效果。

三、破墨

在较淡的墨底上加一处或几处小范围较浓的墨，或是在比较浓的墨底上加几处淡墨，把前层墨破开，起到突破和丰富原有墨的效果的作用。从“破墨”的词意来看，显然原墨底有单调、刻露、含糊之类的不足，通过加另一种墨把这类缺点纠正过来，有助于丰富变化，突出重点，明确结构，起到画龙点睛的作用。

第三节 用色

一、用色特点

我国绘画的用色，虽着重于光的固有色，不同于西洋画那样去描写在光的映照下色彩所发生复杂的变化，但并不完全排除自然光影响下的环境色，在表达特定的内容和环境时也可适当的采用。

我国绘画用色要求自然融化，看不到色彩上人为的涂痕。把色用在笔墨上，笔墨负担着基本造型的任务，如果着色后颜色压倒笔墨，使已有笔墨所表现的效果被色搅浑，以至消失，从色彩效果讲，称为“色伤笔墨”。用色到这种地步，颜色可能变成灰浊，不仅色泽晦滞，也会影响造型效果。但是如在着色后，先有的笔墨与色不能融为一体，笔墨不恰当的突出色外，显露颜色是软弱轻浮“墨浮于色”，也是不好的。

二、中国画的颜料与运用

中国画颜料分透明与不透明二类，透明类颜料是液质的，多数是植物液汁制成，常用的花青、藤黄、曙红、胭脂等都属此类。赭石、朱膘是矿物制成，但也是透明颜料。不透明颜料是矿物制成的粉质颜料，石青、石绿、朱砂、石黄等均属此类颜料，习惯称“石色”。这类颜料颗粒较粗，涂在纸上有突出纸面的感觉，具有较强的覆盖力，不易烘开。涂不透明颜料一般先用透明颜料打底，然后再把不透明颜料涂上去。用不透明颜料直接涂在画面上容易干巴巴地浮在纸面上，有一层透明颜色托在底下，就可避免这种缺点。把色彩运用的好，靠自己在实践中积累经验，灵活运用。

课后练习：

- 1、根据正用笔、侧用笔、逆用笔、拖笔的要求，分别进行练习。
- 2、简述透明颜料与不透明颜料的区别。

第四章 石的基本技法

山为石之积，故学画山水先学画石。

石有气骨，乃天地之骨，无根无气之石则为顽石、朽骨。

石有轮廓，有皴法，石之穿插全在气脉相联，不可涣散。

习好山石，一是从古人的经验中摄取养分，二是深入自然，细心观察山、石的长势，石与石之间关系。取其精气，熟藏于胸，用于笔下，使每块石，每座峦，每道峰活显于纸。

第一节 石分三面法

石有三面，即凹深、凸浅、参合阴阳。磐石菱面，负土胎泉，有灵气也。（见图4-1-1）

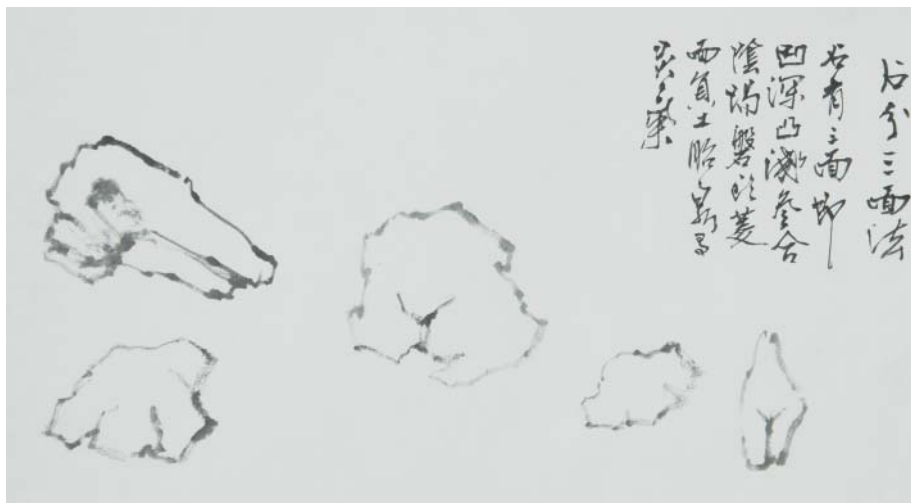


图4-1-1

第二节 画石七步法

以干、淡墨作一笔数顿画之，其形不圆不方，并画出阴阳。在一块石两旁或一旁钩一、二笔（称之为勒），作石纹，为皴时下笔处。皴有很多种，就披麻皴来讲，以淡墨在勒边以半椭圆形或平行交叉相间，每石约皴十之六七。石顶留白，在皴纹中用较淡墨渲染几笔，再用比染墨略深些的墨，较干的笔，在皴染处擦几笔，使石有秀润、浑厚的感觉，再以浓墨在石皴处及石边略提一两笔，称之为破。最后是点，点可以补皴之乱，可点出春夏秋冬，所以很重要，是一幅画的最后收局。（见图4-2-1）

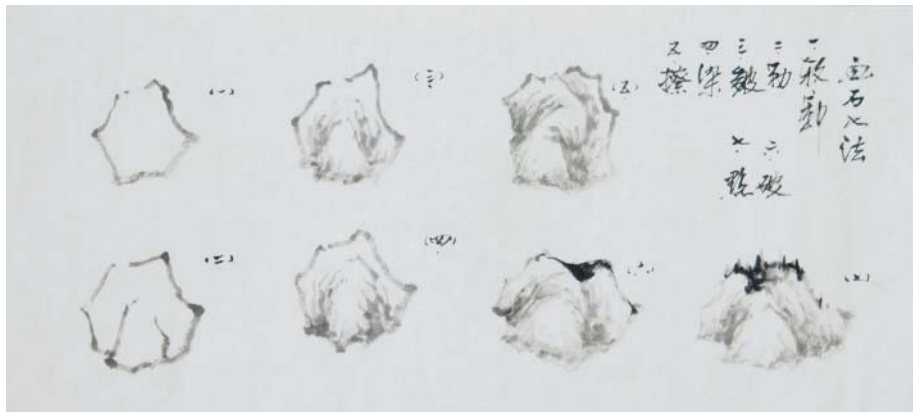


图4-1-2

第三节 石皴法

从字义讲，皴是皮肤上起的细皱纹，皮肤被寒风侵袭而粗糙了，是为“皴”。随着山水画的发展，皴渐丰富了，应用范围很广，但主要刻划石和树皮的纹理。很多山水画家一生仅用一种皴法。皴的特点往往成为构成个人画风的重要因素。

纵观唐、宋、元、明、清一些著名的山水画家，基本脱不了以下几种皴法。经过皴能突出表现物体上的凹凸的明暗关系，皴笔的实与密能

表现物体的凹暗深厚部分。如这部分向凸起亮的部分过渡，就须把皴由密渐疏，由实渐虚，由湿渐干，由重渐轻，逐渐过渡最凸最亮部分，这部分有时只用虚笔轻皴几笔即可。所以皴在山水画中是最重要的。

一、披麻皴法：

披麻皴有长短二法。短披麻皴纹用笔宜圆而稍曲，短而遒劲。长披麻皴应圆而无圭角弯曲，如画兰草，一气到底，笔笔不可排列，须有参差松紧。（见图4-3-1）



图4-3-1

二、折带皴法：

以侧笔枯墨画其横径，直垂如折叠之带，故多方形。（见图4-3-2）

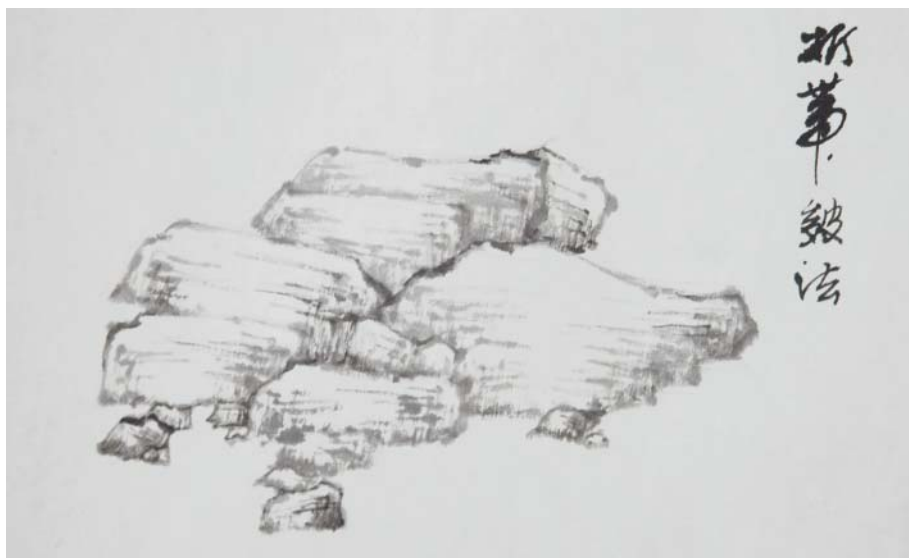


图4-3-2

三、小斧劈皴法：

用笔宜遒劲，有波折顿挫，笔锋如斧之劈石，其形态宜奇古方。（见图4-3-3）



图4-3-3

四、云头皴法：

用笔圆浑无圭角，形势卷舒如云，皴法细密而有力。（见图4-3-4）



图4-3-4

五、荷叶皴法：

用笔以中锋，劲似枯柴，其形似荷叶之筋络。（见图4-3-5）



图4-3-5

六、大米点皴法：

凡画雨景之山宜以大米点皴法，用淡墨画好轮廓，以大米点在轮廓内代皴，浓淡墨相间，以淡墨染之，则浑厚烟雨潇潇。（见图4-3-6）



图4-3-6

第四节 聚石法

聚石法亦称之穿插。石之穿插全在气脉相联，不致沦于涣散，故有大间小，小间大。一般山，大石为主，以大石领小石，所谓大间小，则老臂独出而领孙。近水处碎石居多，有几块大石，谓小间大，如儿孙围母。石之穿插、累叠，须有宾主、仰卧、向背，环抱穿插一堆之中能使血脉贯连，方为妙。

一、小间大：

一般在近处碎石居多，小石可以拥大石，即为小间大，但经脉须联。（见图4-4-1）



图4-4-1

二、大间小：

即以大石为主，相拥小石，经过石之穿插，脉络相连。（见图4-4-2）



图4-4-2

第五节 山型画法

中国山水画，能在画幅之中表现崇山峻岭，江天浩渺，风帆溯流。北方山水重峦叠嶂，群山壁云，瀑布直泻，气势茫茫。南方山水，小溪

荡漾，矾石兀立，丘陵在平淡之中，“得山川神气”。

每幅佳作均由坡、峦、峰、石组成，所以对坡、峦、峰、石一定要在画前成于胸，搜尽奇峰打草稿。

一、土坡画法

水滨画坡或生树木或筑亭榭，或人坐、立之行，其画法约同山石，唯远近不同，近者有皴，远者则无，再远者用淡墨仅画平线，平行者最多三层，否则板滞，多者须变方向。（见图4-5-1）

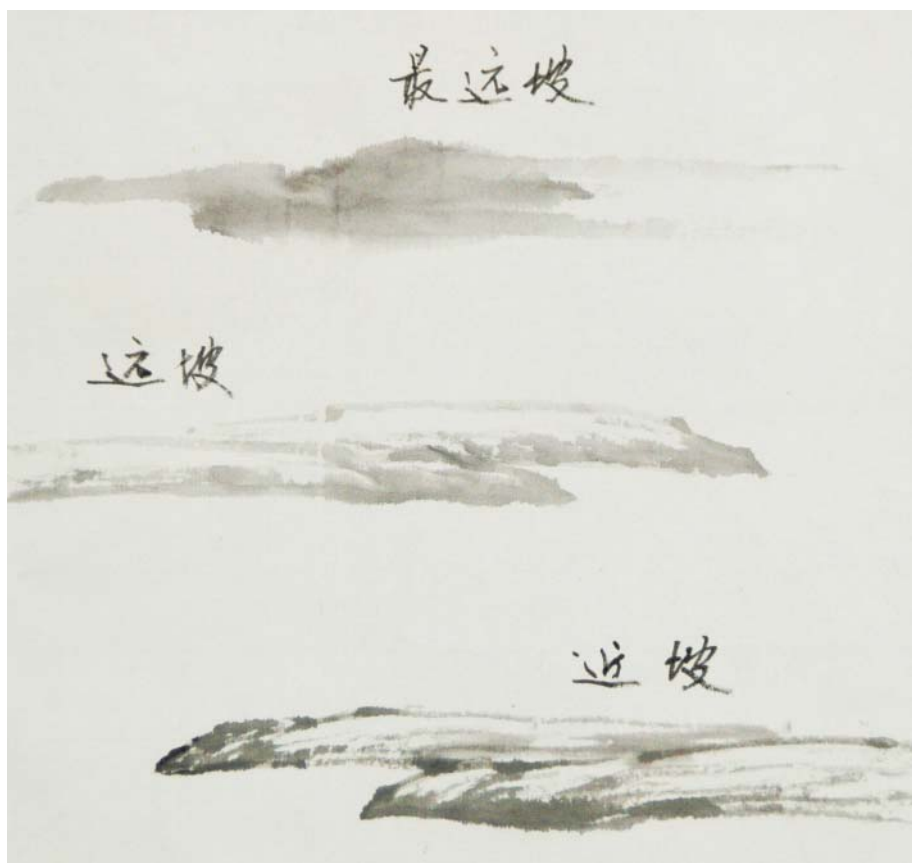


图4-5-1

二、石坡画法

石坡分高低二种。高者环山，低者濒水。画法笔须坚硬自上而下，用浓墨钩之皴以淡墨，缝隙中用焦墨画草。（见图4-5-2）



图4-5-2

三、山峦画法

山平者为峦，在峦上部要加以小石，但须大小相间，其画法如画石法。皴擦峦之上部以接云气，免生板滞。（见图4-5-3）



图4-5-3

四、山峰画法

山高者为峰，在峰上部可加以小石，但须大小相间，其画法同峦，皴擦峰下部须淡以接云气，无须破。（见图4-5-4）



图4-5-4

五、瀑布画法

两山之间泻出泉水称谓瀑布，惟有瀑布之山，其上仍宜有山，以明水之来源之意。瀑布旁山石宜浓以托瀑布。画瀑布一般须画水口，画水口较难。故瀑布小者都不画水口，用树木等遮掩，谓之藏拙。（见图4-5-5）



图4-5-5

六、雪景画法

画雪景时，皴、擦、点不宜多，重点在染墨，用淡墨染天，染水，挤出白色的山，染时需注意墨色深淡，水分的适量。（见图4-5-6）



图4-5-6

课后练习：

按照图例，运用三面法、七步法、石皴法分别仿画各一幅。

第五章 树木基本画法

画山水画最离不开画树木。若山上无树草木，是一座荒山、死山，所以一定要学会画近树、中树、远树，学会几棵不同树组合在一起，须分出左右和前后，要交错与掩映。须会画几种树叶法。画丛树切忌齐根平头，在前的树，树根须靠前、向下，树冠则根据树的大小，前后高低须错落，方显生动。几棵树在一起须有聚有散有呼应之趣。每棵树须符合其生长形态规律，树枝须分出左右与前后，姿态须有变化，棵棵表现清楚，不杂乱，不混淆成一片方佳。

第一节 树杆、树枝画法

画杆无论中锋、侧锋，四笔即成，须分出阴阳向背（背阴处笔须重，向阳处笔须轻）作低昂俯仰之势，用笔须有顿挫，于折笔处点以疤。（见图5-1-1）



图5-1-1

由杆生枝，枝须顺杆分配，疏密相间，宜左右平均，不宜偏于一边。一株中枝枝须敛抱，不可放开，尤须互相穿插，免平枝形式。通常分鹿角、蟹爪两种。画枝以浓墨为主。主客树均系一种，主树枝浓，客树枝淡。（见图5-1-2）



图5-1-2

第二节 树枝穿插法

画两株以上树，切忌平行，须分形而立或交叉而生。根须亦须前后参差，始免呆板。主树（指最近一株）宜较客树（稍远几株）略低，以显宾主揖让之势，虽数十株作一丛亦不过出以参差而已。（见图5-2-1，5-2-2）



图5-2-1



图5-2-2

第三节 露根法

树根用焦墨着力画之，以显老健。画树在平坡沃土多不露根，但悬崖临水则须露根。露根分繁、简两式，可随地势择用（石不多者不必用

繁式)。露根宜于老树，不可树树用之，用繁式以双钩法偏一边，不可左右形式相等。（见图5-3-1）



图5-3-1

第四节 树叶法

画杆之后少添枝多点叶，则成各种杂树。惟点叶须随树杆形式愈参差愈妙，且枝干须清晰，不可为叶遮掩，点叶时先濡淡墨再以笔尖濡浓墨。画出自有深浅之态，惟夹叶用浓墨画之。（见图5-4-1）



图5-4-1

第五节 松树、柏树、柳树画法

一、松树画法：

画松针用中锋，浓墨宜多不宜少，画好若嫌不厚，再以淡墨于空隙处加一层，行笔宜速，否则住笔易结成一团，枝多横出，具有龙蛇之势。杆中除点疤，两旁画圈，中间稍留白，圈不能太圆，在方圆之间，耳杆之外用焦墨点苔。（见图5-5-1）



图5-5-1

二、柏树画法：

杆宜画的苍老，枝横出如蟠龙。杆中用焦墨画些线条，用大胡椒点点叶，若不够厚，加染。（见图5-5-2）



图5-5-2

三、柳树画法：

柳最通用者为垂柳，树杆与其他树相同，生枝时稍柔软，以便画条，下垂不可左右偏倚（风树不在此例）上密下疏，左右分披，须笔笔联贯，不可分开。画柳条用中锋，淡墨。惟枝头须以浓墨稍提。（见图5-5-3）



图5-5-3

第六节 小树及远树画法

小树用处最多。或画于较远之山坡，或辅助大树之姿势。亦有填空补白助山皴法。其画法与大树相同，远处用墨宜淡，一丛树须参差，深浅相间。（见图5-6-1）



图5-6-1

课后练习：

- 1、仿照图例，分别画出树杆、树枝、树根、树叶各一幅。
- 2、运用三枝穿插法，画一幅树。

第六章 布景技法

中国的山水画，博大精深，包罗万象，云烟氤氲，生气勃勃。一幅作品若仅顽石、山峦、山峰，是一座荒山，无生命之感。若要使作品具有生命感，须插入人物、桥梁、建筑、舟、帆、飞禽等小景。令画面清溪流淌，隐露楼观，板桥平湖，隐士独钓，松竹苍翠，抚扇摇琴，策杖相携，煮茶观景。体现中华民族几千年文化史及民族特色，使作品多姿多彩，尺幅之中显宇宙万物，所以小景插入颇为重要。

一、人物画法：

人物之动作形态为山水画中常用者，最简单坐、立、行三式。坐、立二式多置于游眺处，行式多用于途径。画时先用淡墨干笔勾其形，再以浓墨略提，用笔以细为上，人之头宜画于身躯前部，半圆已足。（见图6-1-1）

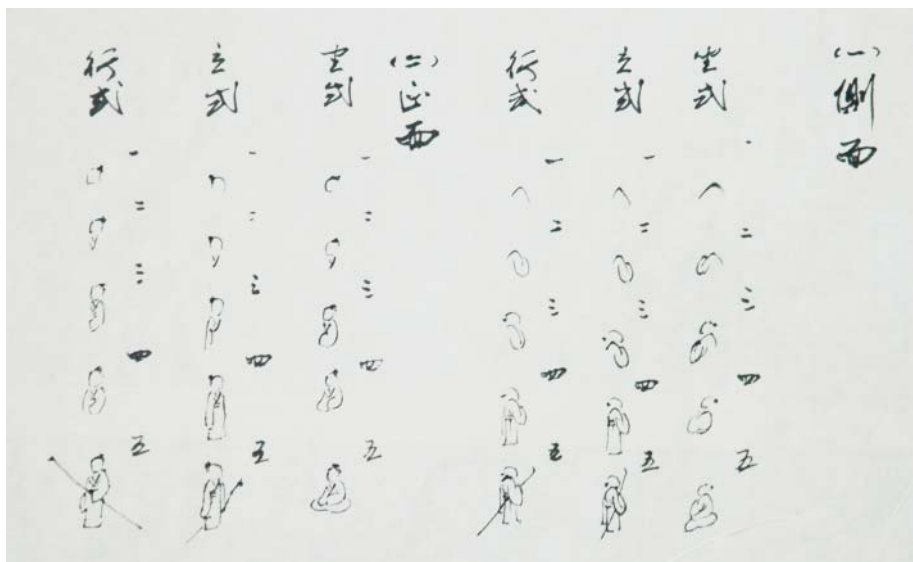


图6-1-1

二、屋宇画法：

点缀屋宇须详审地势安置，山凹处可筑楼阁和古寺，平坡处可置平屋或茅亭。屋宇方向不可与画景向背，屋宇多者宜纵横穿插，一味平排形会呆板，一幅中屋宇不宜过多，多则有市井气，先以淡墨勾成大势，再以浓墨提之。（见图6-2-1）



图6-2-1

三、桥梁画法：

山水中桥梁可以通绝径，可以引幽深，且能联络气脉，使全幅贯通一气。画法先以淡墨勾形，再以浓墨提之。其水面大者用多孔桥，小者用木板桥，山泉则用石板桥。桥上画石阶者笔宜平行。

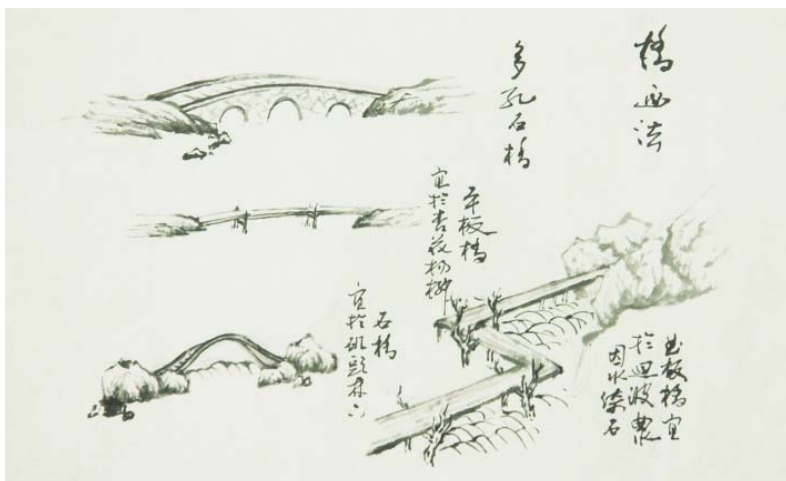


图6-3-1

四、舟、帆、艇画法：

江河中船舶既起点缀亦可填充。画法与桥梁相同，须审其安置，水小者用渡船、钓艇，大者用帆船，不可与画中风向相背。（见图6-4-1）



图6-4-1

五、鸟的画法：

山水画中的飞禽，起点缀、填充及增强画面动感作用。画法与人物相同，先以淡墨勾形，再以浓墨提之。（见图6-5-1）



图6-5-1

课后练习：

- 1、画出人物的各种坐式画。
- 2、仿照图例，练习屋宇、桥梁、鸟的画法。

第七章 作品赏析

第一节 山水画赏析

山水画简称“山水”，是以山川景色自然风光为描写主体的绘画。山水始于隋，成熟于唐，兴盛于五代、北宋，且流派纷呈，名家辈出。山水主要有水墨、青绿、金碧、没骨、浅绛、淡彩、重彩等形式，表现上追求经营位置和表达意境。唐张彦远在《历代名画记》提出，鉴赏须“所宜详辨南北之妙迹，古今之名踪，然后可以议乎画。”“若不知师资传授，则未可议乎画。”鉴赏评画者须具有：一要眼界开阔，横观南北，纵看古今名作；二要知晓画家师承；三要有高超的见识。

鉴别一幅画的优劣仅停留于表面印象是远远不够的，一幅画须远观标图、气势、气韵、色彩，近观造型、笔墨、细部、内涵。对中国画来说，笔精墨好，意境深邃显得更为重要。唐张怀瓘《画断》将书画分为能品、妙品、神品三品。能品一般指有造型能力，技法熟练，重形似而不失规矩的画；妙品则画之于人，各有本性，笔精墨好，不知所然，若投刃于解牛，自心付手，曲尽玄微，在灵感勃发，在去意、构图、造型或笔墨有独到之处或意趣横生之作；神品是造型严谨，笔墨精良，形神兼备，气韵生动的画。唐人朱景玄《唐朝名画家》又增“逸品”一格于三品之上。北宋黄休复曰：“画之逸格，最难其俦，掘规矩于方圆，鄙精研于彩绘，笔简形具，得之自然，美可楷模，由于意表，故目之曰逸格尔”（《益州之名画录》）。

以陆元鼎《庐山龙首崖》为例：

陆元鼎（1908—1998），生于上海富裕家庭，有着良好家庭熏陶，从小天资过人，被誉为神童，8岁学画，13岁被张善任、张大千兄弟纳为大同堂入室弟子，后又随罗长铭、薛青萍学诗，戚饭午学国文，毕业于沪江大学。为海派中国画重要代表人物之一。山水自元“四家”入手，上塑董源、巨然、范宽、李成，用笔遒劲，清丽高雅，布局严谨，萃色逸韵，自成一格。

《庐山龙首崖》是一幅浅降山水，作于1981年，是陆老七十三岁时的作品，此画充分展现了他的卓越才华，笔精墨好，玄意新型，有独到之处。龙首崖占据了整幅画的右边，用笔遒劲古拙，苍秀简逸，寥寥数笔皴出阴阳山背，前后层次，以积墨破墨分出石面，墨气沉浮洒脱。一棵苍松从崖上边横而出，气势不凡，体现了中华民族悠久的历史，老夫少妻站在龙首崖上，仿佛在远眺，仿佛在祈盼，使整个画面在安静中有动感。在画面左边，以小树、远树刻画出了烟霭迷漫，用淡墨一笔点出远山，不仅压稳了整个画面的轻重，且使画面意境深远，显示了作者浑厚的传统功力。在左上空白处落款，使整幅画四平八稳，乃逸品也。

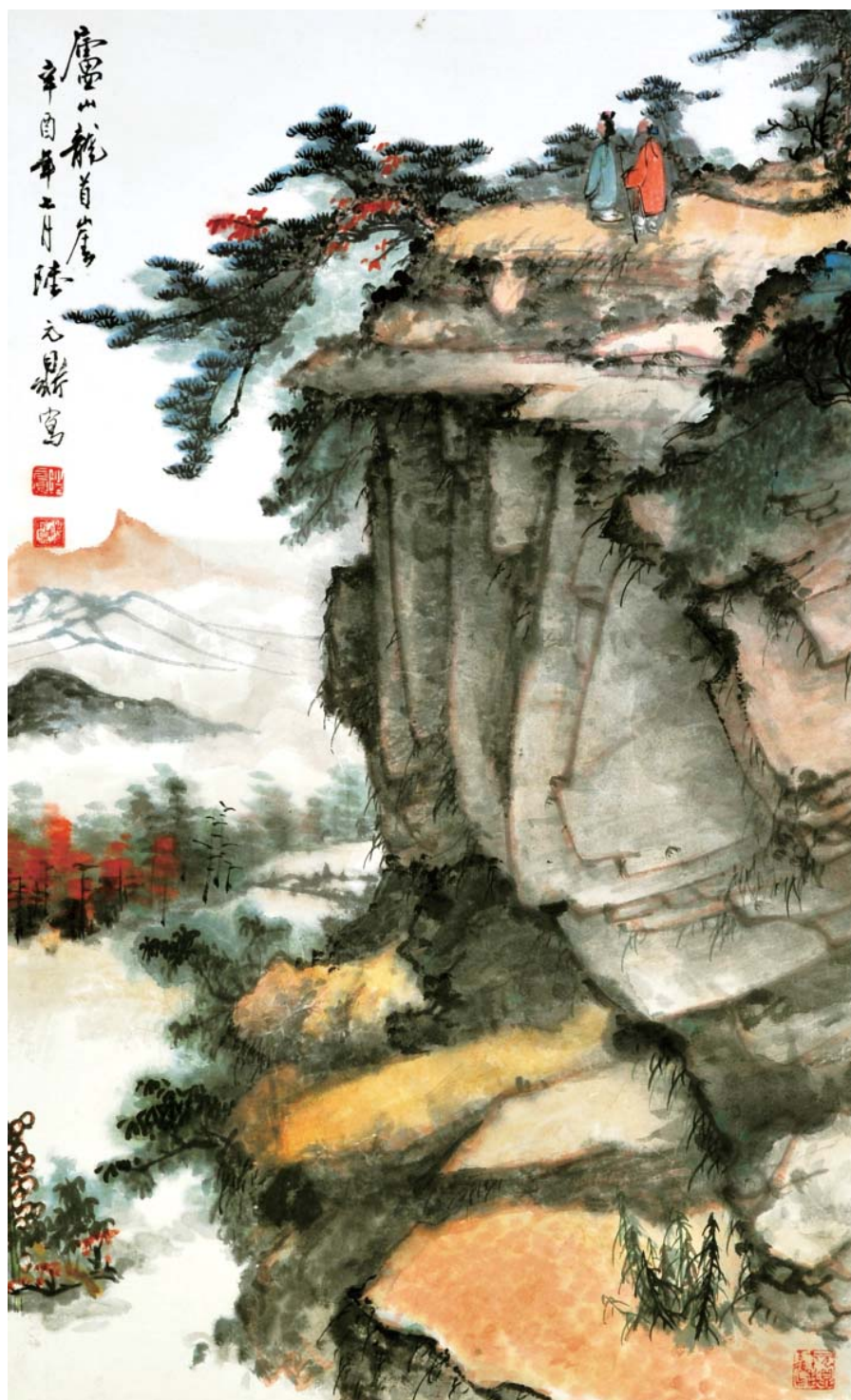


图7-1-1

第二节 作品欣赏



图7-2-1 深山访友



图7-2-2 云深不知处



图7-2-3 黄山天都峰



图7-2-4 小白塔



图7-2-5 长江巫山



图7-2-6 潇湘烟雨



图7-2-8 双塔凌云



图7-2-9 雁荡响岭头



图7-2-10 春江水鸭凌波仙

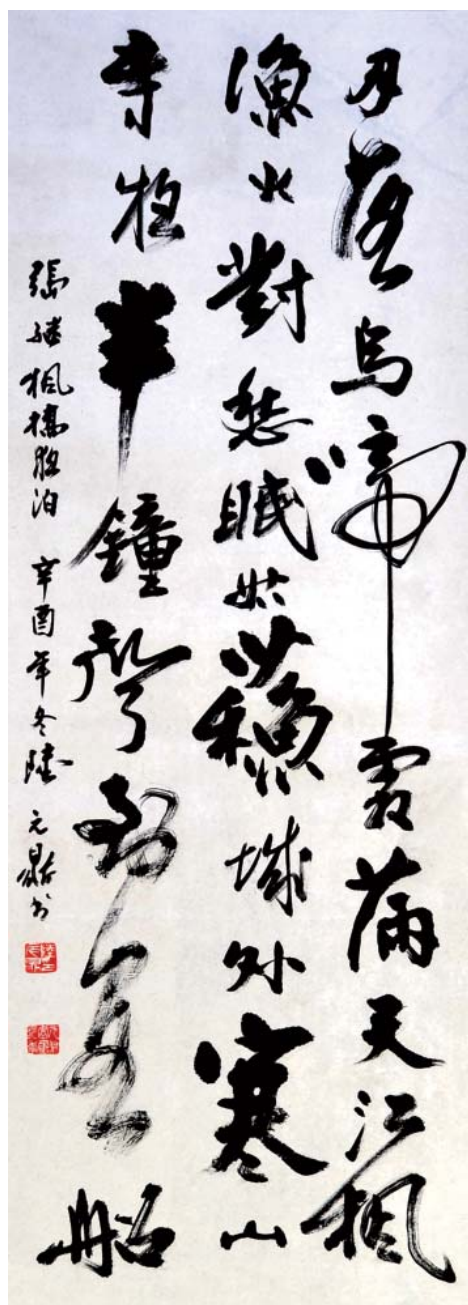


图7-2-11 枫桥夜泊

课后练习：

- 1、赏析“云深不知处”（图7-2-2）。

《中国山水画法基础》课程教学实施方案

一、课程目标

《中国山水画法基础》是供初学者使用的基础教材，课程编写的总体目标是：让学员在较短的时间内，通过对画法技巧的训练，掌握最基本的画法，为进一步提高绘画水平打下坚实的基础。

二、教学内容及课时安排

章节	主要教学内容	计划课时
第一章	浅识历代山水名家	3
第二章	国画的工具	2
第三章	国画基本画法	9
第一节	笔法	3
第二节	墨法	3
第三节	用色	3
第四章	石的基本技法	16
第一节	石的三面法	2
第二节	石的七步法	2
第三节	石皴法	4
第四节	聚石法	2
第五节	山型画法	6
第五章	树叶基本画法	25
第一节	树杆、树枝画法	3
第二节	树枝穿插法	3
第三节	露根法	3
第四节	树叶法	3

章节	主要教学内容	计划课时
第五节	松树、柏树、柳树画法	9
	松树画法	3
	柏树画法	3
	柳树画法	3
第六节	小树及远树画法	4
第六章	布景技法	20
	人物画法	4
	屋宇画法	4
	桥梁画法	4
	舟、帆、艇画法	4
	鸟的画法	4
第七章	作品赏析	5
第一节	山水画赏析	3
第二节	作品欣赏	2
合 计		80

三、教学实施

第一章 浅识历代山水名家

目的要求：了解山水画的发展过程。

教学内容：介绍各个历史时期的画家。简述山水画的发展过程。

课后练习：

- 1、山水画萌芽于什么时期？现存最早的山水画是什么？作者是谁？
- 2、小景山水出现于哪个朝代？
- 3、吴门画派代表人物有哪些？他们的作品有哪些特点？

第二章 国画的工具

目的要求：了解笔墨纸砚等绘画工具。

教学内容：各种绘画工具的介绍。

课后练习：

- 1、体会羊毫、狼毫、兼毫三种笔的不同特点。
- 2、正确区分生宣、熟宣，体会两种宣纸的不同。

第三章 国画基本画法

目的要求：掌握笔法、墨法、用色的不同方法。

教学内容：讲解笔法、墨法、用色。笔法：正用笔、侧用笔、逆用笔、拖笔的不同。墨法：讲述泼墨、积墨、破墨的区别。用色：了解国画的颜料及运用。

课后练习：

- 1、根据正用笔、侧用笔、逆用笔、拖笔的要求，分别进行练习。
- 2、简述透明颜料与不透明颜料的区别。

第四章 石的基本技法

目的要求：了解并掌握石的基本画法。

教学内容：介绍画石的不同方法。

课后练习：

按照图例，运用三面法、七步法、石皴法分别仿画各一幅。

第五章 树叶基本画法

目的要求：掌握树木的基本画法。

教学内容：介绍树杆、树枝、树根、树叶的各种画法，举例松树、柏树、柳树的基本画法。

课后练习：

- 1、仿照图例，分别画出树杆、树枝、树根、树叶各一幅。
- 2、运用三枝穿插法，画一幅树。

第六章 布景技法

目的要求：掌握山水画中各种布景的画法。

教学内容：介绍山水画中人物、屋宇、桥梁、舟、帆、艇、鸟的各种布景技法。

课后练习：

- 1、画出人物的各种坐式画。
- 2、仿照图例，练习屋宇、桥梁、鸟的画法。

第七章 作品赏析

目的要求：了解赏析山水画的基本方法。

教学内容：介绍赏析山水的方法，实例赏析。

课后练习：

赏析“云深不知处”（图7-2-2）。